



Centrum Aktywizacji Zawodowej



Sprawozdanie z działalności Powiatowego Urzędu Pracy w Świdniku za rok 2022

Świdnik 10.05.2023 r.

ANALIZA LOKALNEGO RYNKU PRACY
stan na koniec 2022 roku

Wyszczególnienie	2021	2022
Zarejestrowane osoby bezrobotne	2173	1826
w tym kobiety (procentowy udział w ogólnej liczbie bezrobotnych)	1072 (49,3%)	869 (47,6%)
Zamieszkali na wsi (procentowy udział w ogólnej liczbie bezrobotnych)	1013 (46,6%)	846 (46,3%)
Stopa bezrobocia	9,7 %	8,2%

OSOBY BEZROBOTNE BĘDĄCE W SZCZEGÓLNEJ SYTUACJI NA RYNKU PRACY
(procentowy udział w ogólnej liczbie bezrobotnych):

	2021	2022
Do 30 roku życia	505 (23,2%)	400 (21,9%)
Długotrwale bezrobotni	1335 (61,4%)	1118 (61,2%)
Powyżej 50 roku życia	537 (24,7%)	472 (25,8%)
Niepełnosprawni	143 (6,5%)	129 (7,1%)

STRUKTURA OSÓB BEZROBOTNYCH WEDŁUG WYKSZTAŁCENIA:

	2021	2022
Wykształcenie wyższe	394	328
Wykształcenie policealne i średnie zawodowe	581	475
Wykształcenie średnie ogólnokształcące	272	234
Wykształcenie zasadnicze zawodowe	497	423
Wykształcenie gimnazjalne i poniżej	429	366

OSOBY BEZROBOTNE W PODZIALE NA GMINY:

Gmina	Bezrobotni ogółem	Bezrobotne kobiety	Uprawnieni do zasiłku	Uprawnione do zasiłku kobiety
Świdnik	913	437	88	47
Melgiew	240	116	17	11
Trawniki	302	130	26	12
Rybczewice	91	48	6	3
Piaski	280	138	20	8
RAZEM	1826	869	157	81

OSOBY BEZROBOTNE Z PODZIAŁEM NA GMINY WEDŁUG CZASU POZOSTAWANIA BEZ PRACY, WIEKU I WYKSZTAŁCENIA:

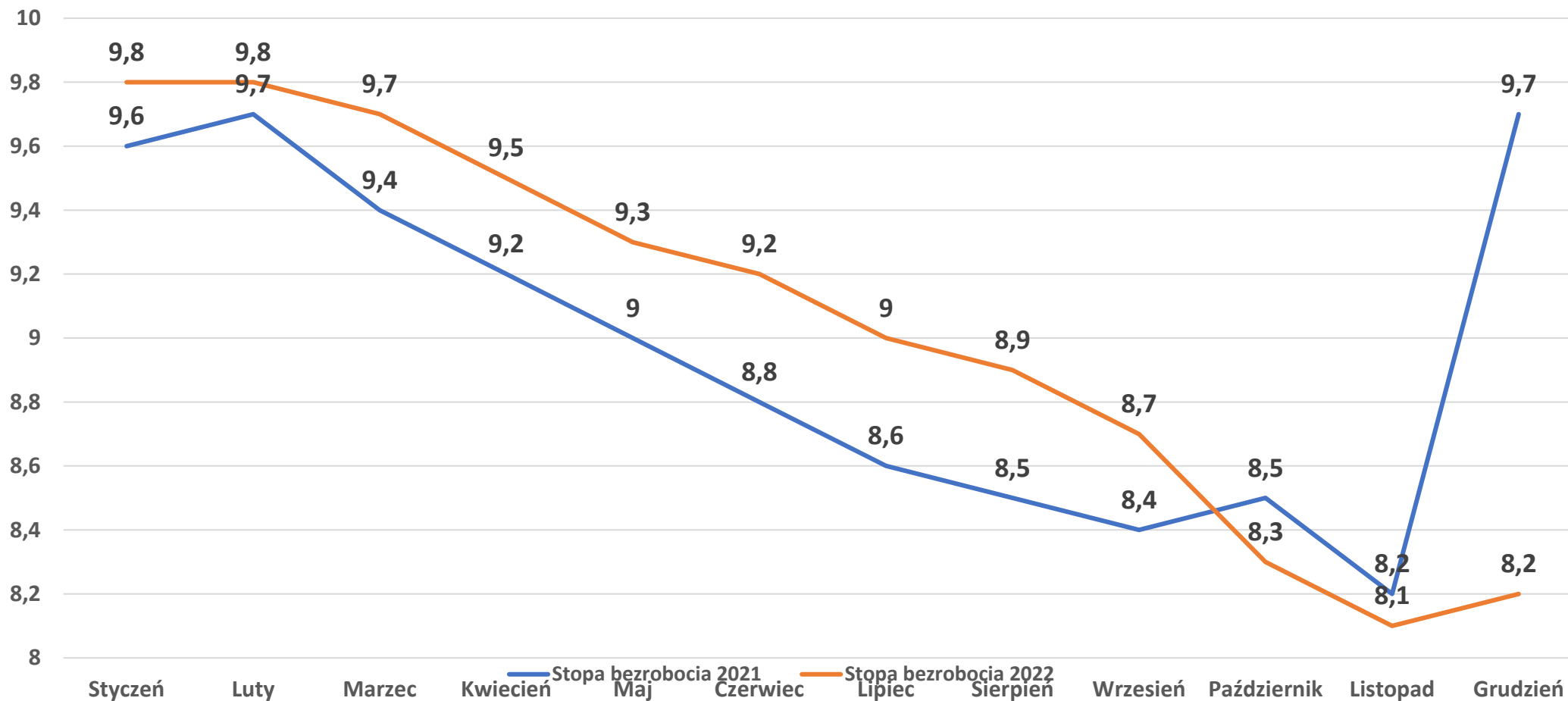
Wyszczególnienie		gmina Świdnik	gmina Melgiew	gmina Trawniki	gmina Rybczewice	Gmina Piaski	powiat świdnicki
Czas pozostawania bez pracy w miesiącach	do 1	126	27	28	10	25	216
	1-3	133	40	42	13	43	271
	3-6	99	27	31	10	18	185
	6-12	115	29	41	8	41	234
	12-24	147	27	48	21	46	289
	pow. 24	293	90	112	29	107	631
Wiek	18-24	63	37	40	18	35	193
	25-34	225	55	62	31	73	446
	35-44	273	67	71	16	80	507
	45-54	194	47	76	17	46	380
	55-59	105	22	30	7	32	196
	60 lat i więcej	53	12	23	2	14	104
Wykształcenie	wyższe	217	35	29	9	38	328
	policealne i średnie zawodowe	263	62	66	19	65	475
	średnie ogólnokształcące	132	36	27	11	28	234
	zasadnicze zawodowe	181	47	92	25	78	423
	gimnazjalne i poniżej	120	60	88	27	71	366
Ogółem:		913	240	302	91	280	1826

Stopa bezrobocia 2021

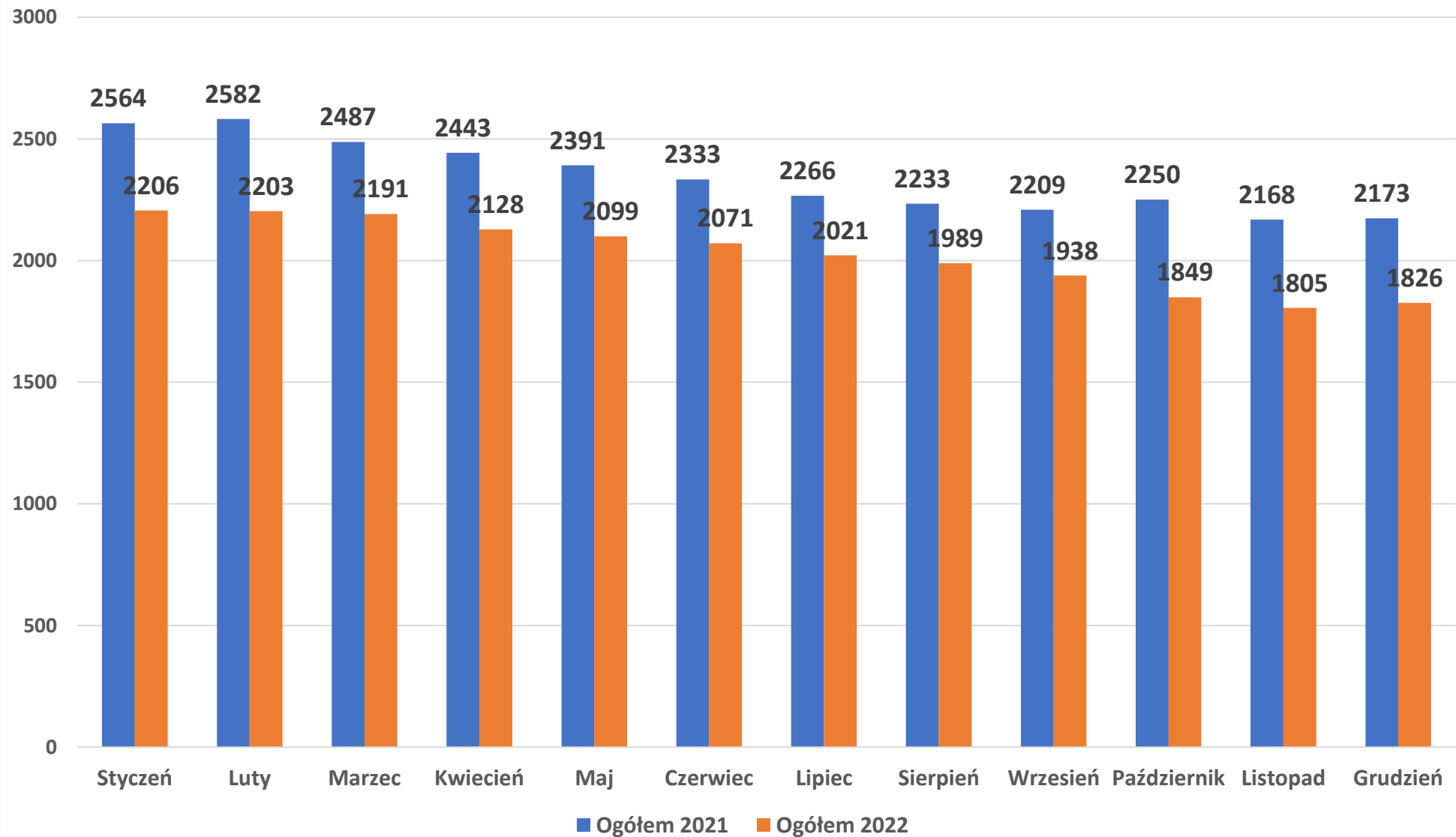
Stopa bezrobocia 2022

Styczeń	Luty	Marzec	Kwiecień	Maj	Czerwiec	Lipiec	Sierpień	Wrzesień	Październik	Listopad	Grudzień
9,6	9,7	9,4	9,2	9,0	8,8	8,6	8,5	8,4	8,5	8,2	9,7
9,8	9,8	9,7	9,5	9,3	9,2	9,0	8,9	8,7	8,3	8,1	8,2

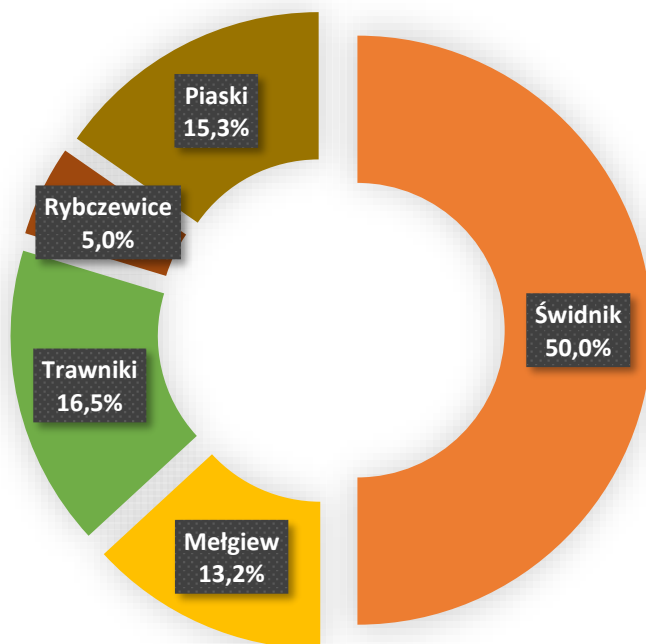
STOPA BEZROBOCIA W POWIECIE ŚWIDNICKIM W OKRESIE STYCZEŃ 2021 - GRUDZIEŃ 2022 W %



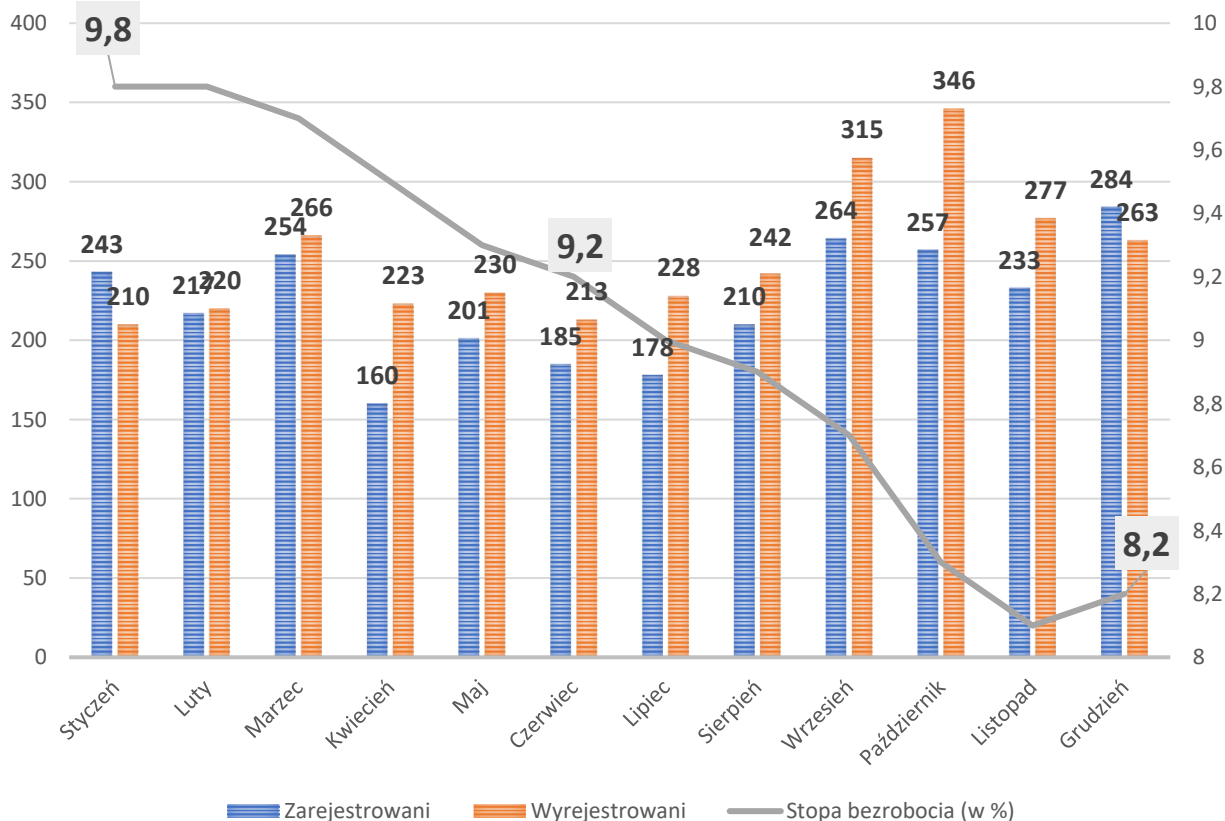
LICZBA OSÓB ZAREJESTROWANYCH W POWIECIE ŚWIDNICKIM W OKRESIE STYCZEŃ 2021 - GRUDZIEŃ 2022 W %



**ZAREJESTROWANE OSOBY BEZROBOTNE W PODZIALE
NA GMINY STAN NA 31.12.2022 R.**



**OSOBY ZAREJESTROWANE/WYREJESTROWANE Z EWIDENCJI
BEZROBOTNYCH ORAZ STOPA BEZROBOCIA W ROKU 2022 (W %)**



**OBSŁUGA OSÓB BEZROBOTNYCH
ZWIĄZANA ZE STATUSEM I UPRAWNIENIAMI
w 2022 roku**

- ▶ Zarejestrowano **2 686** osób bezrobotnych;
- ▶ Wyrejestrowano **3 033** osoby bezrobotne. Główne powody wyrejestrowania:
 - podjęcie pracy – **1 663** osób,
 - niestawienie się w wyznaczonym terminie – **371** osób,
 - dobrowolna rezygnacja ze statusu bezrobotnego – **197** osób;
- ▶ Wydanych decyzji – około **7 500** (w tym decyzji dotyczących zarejestrowania, wyrejestrowania, stypendiów szkoleniowych i stażowych, bonów, studiów podyplomowych);
- ▶ Wypłaconych zasiłków i dodatków aktywizacyjnych na łączną kwotę – **4 198 996,59 zł**
- ▶ Wypłaconych stypendiów (szkolenia, staże, bony, studia podyplomowe) na łączną kwotę – **3 294 555,55 zł**
- ▶ Wydanych zaświadczeń dotyczących rejestracji i wypłaconych świadczeń – około **2 550**;
- ▶ Wysłano dokumentów zgłoszeniowych do ZUS – **8 647**;
- ▶ Dokonano korekt deklaracji rozliczeniowej dla **2 068** osób;
- ▶ Skorygowano zbiegi tytułów ubezpieczeń zgodnie z raportem ZUS U3 dla **266** osób.

USŁUGA POŚREDNICTWA PRACY – 2022 rok

- ▶ Zgłoszono **785** wolnych miejsc pracy i miejsc aktywizacji zawodowej, w ramach **581** krajowych ofert pracy,
- ▶ upowszechniono **1105** ofert pracy,
- ▶ wydano ogółem **872** skierowania do pracy:
 - **336** skierowań do pracy niesubsydiowanej, z czego **230** osób podjęło zatrudnienie, z pozostałych osoby nie rozliczyły się ze skierowań, bądź pracodawca odmówił zatrudnienia lub osoby same zrezygnowały z zatrudnienia
 - **536** skierowań do pracy subsydiowanej, z czego **181** osób podjęło zatrudnienie, z pozostałych osoby nie rozliczyły się ze skierowań, bądź pracodawca odmówił zatrudnienia lub osoby same zrezygnowały z zatrudnienia,
- ▶ wydano **361** skierowania na staż, z czego **329** osób rozpoczęło staże,
- ▶ upowszechniono **2402** wolnych miejsc pracy EURES, w ramach **434** zagranicznych ofert pracy,
- ▶ pozyskano **41** nowych pracodawców,
- ▶ dokonano **7914** kontaktów z pracodawcami,
- ▶ wydano **49** zezwolenie na pracę sezonową,
- ▶ wpisano **246** oświadczenia o powierzeniu wykonywania pracy cudzoziemcom do ewidencji oświadczeń,
- ▶ wystawiono **92** informacji starosty na temat możliwości zaspokojenia potrzeb kadrowych pracodawcy,
- ▶ zarejestrowano **424** powiadomienia o powierzeniu pracy obywatelom Ukrainy.

USŁUGA PORADNICTWA ZAWODOWEGO – 2022 rok

- ▶ liczba osób, które skorzystały z porady indywidualnej – **492**
- ▶ liczba wizyt w ramach porad indywidualnych – **1237**
- ▶ liczba udzielonych indywidualnych informacji zawodowych – **822**
- ▶ przeprowadzono **18** grupowych informacji zawodowych, w których uczestniczyło **91** osób:
 - Wymagania współczesnego rynku pracy – **4** grupy, **15** osób,
 - Młodzi na rynku pracy – **6** grup, **42** osoby,
 - Formy pomocy oferowane przez PUP w Świdniku osobom zarejestrowanym – **2** grupy, **10** osób
 - Metody poszukiwania pracy oraz kwalifikacje potrzebne na rynku pracy – **2** grupy, **10** osób,
 - ABC os. zarejestrowanej w PUP w Świdniku – **4** grupa, **14** osoby,
- ▶ przeprowadzonych badań testowych: **4** osoby, **8** testy,
- ▶ liczba osób bezrobotnych skierowanych na specjalistyczne badania lekarskie i psychologiczne w związku ze szkoleniami indywidualnymi, w tym w ramach bonów szkoleniowych lub stwierdzających zdolność do wykonywania pracy: **164**.

ŚRODKI PROGRAMÓW I PROJEKTÓW w 2022 roku

PROGRAMY REGIONALNE

1. „DROGI – MOSTY – RZEKI VI”

Wydatkowana kwota programu – 161 130,75 zł

Projekt skierowany do osób znajdujących się w szczególnej sytuacji na rynku pracy zarejestrowanych w Powiatowym Urzędzie Pracy w Świdniku jako osoby bezrobotne.

W ramach programu regionalnego przewidziano realizację następującej formy wsparcia:

- ▶ Roboty publiczne dla 16 osób (w tym 2 osoby skierowane na uzupełnienie).

PROJEKTY REALIZOWANE W RAMACH ŚRODKÓW EFS

1. „AKTYWIZACJA OSÓB POWYŻEJ 30 ROKU ŻYCIA W POWIECIE ŚWIDNICKIM (VII)” – Działanie 9.2 RPO WL

Okres trwania projektu: od 01.07.2021 r. do 31.12.2022 r.

Ogólna kwota projektu – 3 576 565,68 zł

Wydatkowana kwota projektu w 2022 r. – 1 946 747,51 zł

Projekt skierowany jest do osób w wieku 30 lat i więcej, które pozostają bez pracy i są zarejestrowane w Powiatowym Urzędzie Pracy w Świdniku jako bezrobotne, w tym w szczególności do:

- ▶ kobiet
- ▶ osób długotrwale bezrobotnych
- ▶ powyżej 50 roku życia
- ▶ osób niepełnosprawnych
- ▶ osób o niskich kwalifikacjach
- ▶ osób odchodzących z rolnictwa, w tym: kobiet osób długotrwale bezrobotnych, powyżej 50 roku życia, osób niepełnosprawnych, osób o niskich kwalifikacjach
- ▶ pracowników przedsiębiorstw, osób samozatrudnionych oraz pracowników organizacji pozarządowych

Projekt zakładał indywidualną i kompleksową pomoc dla 188 osób bezrobotnych obejmującą:

- ▶ sporządzenie lub zaktualizowanie Indywidualnego Planu Działania,
- ▶ usługę pośrednictwa lub poradnictwa zawodowego,
- ▶ staże – 72 osoby,
- ▶ szkolenia – 65 osób,
- ▶ wyposażenie lub doposażenie stanowiska pracy – 13 osób,
- ▶ prace interwencyjne – 28 osób (w tym 2 osoby skierowane na uzupełnienie),
- ▶ jednorazowe środki na podjęcie działalności gospodarczej – 10 osób.

2. „AKTYWIZACJA OSÓB MŁODYCH POZOSTAJĄCYCH BEZ PRACY W POWIECIE ŚWIDNICKIM (VI)” – Poddziałanie 1.1.1 PO WER 2014 – 2020

Okres trwania projektu: od 01.01.2021 r. do 31.12.2022 r.

Ogólna kwota projektu – 3 586 578,18 zł

Wydatkowana kwota projektu w 2022 r. – 2 084 185,86 zł

Projekt skierowany jest do osób młodych (kobiet i mężczyzn) w wieku 18 – 29 lat – w tym tzw. młodzież NEET, które pozostają bez pracy i są zarejestrowane w Powiatowym Urzędzie Pracy w Świdniku jako bezrobotne oraz które nie uczestniczą w kształceniu i szkoleniu, w tym w szczególności do:

- ▶ osób długotrwale bezrobotnych
- ▶ osób z niepełnosprawnościami
- ▶ osób o niskich kwalifikacjach

W 2022 roku projekt zakładał indywidualną i kompleksową pomoc dla 244 osób bezrobotnych obejmującą:

- ▶ sporządzenie lub zaktualizowanie Indywidualnego Planu Działania,
- ▶ usługę pośrednictwa lub poradnictwa zawodowego,
- ▶ staże – 106 osób,
- ▶ bony szkoleniowe – 18 osób,
- ▶ szkolenia – 62 osoby,
- ▶ jednorazowe środki na podjęcie działalności gospodarczej – 11 osób,
- ▶ bony na zasiedlenie – 19 osób,
- ▶ prace interwencyjne – 24 osoby (w tym 1 na uzupełnienie),
- ▶ wyposażenie lub doposażenie stanowiska pracy – 4 osoby.

FORMY WSPARCIA REALIZOWANE W RAMACH FUNDUSZU PRACY

Liczba osób skierowanych w ramach umów zawartych w 2022 roku (bez przechodzących):

1. Szkolenia

- ▶ Liczba skierowanych bezrobotnych – 26

2. Bony szkoleniowe

- ▶ Liczba skierowanych bezrobotnych – 6

3. Studia podyplomowe

- ▶ Liczba bezrobotnych – 14

4. Prace interwencyjne

- ▶ Liczba skierowanych bezrobotnych – 44 (w tym 3 osoby skierowane na uzupełnienie)

5. Roboty publiczne

- ▶ Liczba skierowanych bezrobotnych – 24

6. Refundacja kosztów wyposażenia lub doposażenia stanowiska pracy dla bezrobotnego

- ▶ Liczba skierowanych bezrobotnych – 4

7. Jednorazowe środki na podjęcie działalności gospodarczej

- ▶ Liczba skierowanych bezrobotnych – 29

8. Staże

- ▶ Liczba skierowanych bezrobotnych – 151

9. Dofinansowanie do wynagrodzenia dla osób bezrobotnych powyżej 50 roku życia

- ▶ Liczba skierowanych bezrobotnych – 4

10. Bony na zasiedlenie

- ▶ Liczba skierowanych bezrobotnych – 15

11. Zwrot składek na ubezpieczenia społeczne opłaconych przez spółdzielnie socjalne – art. 12 ust 3a ustawy o spółdzielniach socjalnych

- ▶ Liczba osób – 10

12. Koszty na opłatę pobieraną za postępowanie nostryfikacyjne albo postępowanie, o którym mowa w art. 327 ust. 3 ustawy z dnia 20 lipca 2018 r. – Prawo o szkolnictwie wyższym i nauce (Dz. U. z 2022 r. poz. 574, 583, 655, 682 i 807)

- ▶ Liczba osób – 1.

KRAJOWY FUNDUSZ SZKOLENIOWY

Wydatkowane środki (limit + rezerwa): 486 431,38 zł

- ▶ Ilość osób objęta wsparciem – 201

**WSPARCIE REALIZOWANE W RAMACH USTAWY Z DNIA 2 MARCA 2020 ROKU
O SZCZEGÓLNYCH ROZWIĄZANIACH ZWIĄZANYCH Z ZAPOBIEGANIEM,
PRZECIWDZIAŁANIEM I ZWALCZANIEM COVID-19**

1. Dotacja dla mikroprzedsiębiorców i małych przedsiębiorców określonych branż na pokrycie bieżących kosztów prowadzenia działalności gospodarczej przyznawanej na podstawie art. **15z** na podstawie rozporządzenia w sprawie wsparcia uczestników obrotu gospodarczego wskutek pandemii COVID-19

- ▶ Liczba złożonych wniosków: **2**
- ▶ Liczba pozytywnie rozpatrzonych wniosków: **2**
- ▶ Kwota wypłaconego dofinansowania w PLN we wniosku rozpatrzonych pozytywnie: **10 000 zł**

**WYDATKI PONIESIONE Z FUNDUSZU PRACY
w 2022 roku**

AKTYWNE FORMY (FP, Programy regionalne)	3 327 862,58
FP COVID-19	10 000,00
KFS	486 431,38
FAKULTATYWNE	505 702,20
POWER VI	2 084 185,86
RPO WL VII	1 946 747,51
WYDATKI OBLIGATORYJNE	5 341 055,25
RAZEM WYDATKI w roku 2022	13 701 984,78

**WYDATKI OBLIGATORYJNE FUNDUSZU PRACY
w 2022 roku**

Zasiłki dla bezrobotnych	3 913 575,79
Dodatki aktywizacyjne	285 420,80
Świadczenia integracyjne	1 142 058,66
RAZEM WYDATKI OBLIGATORYJNE	5 341 055,25

**„AKTYWIZACJA OSÓB MŁODYCH POZOSTAJĄCYCH BEZ PRACY
W POWIECIE ŚWIDNICKIM (VI)” - Poddziałanie 1.1.1 PO WER w 2022 roku**

Staże	1 039 424,83
Bon szkoleniowy	143 353,84
Szkolenia	201 690,92
Dotacje na dział gospodarczą	248 303,98
Bon na zasiedlenie	186 200,00
Doposażenie stanowiska pracy	119 954,24
Prace interwencyjne	145 258,05
RAZEM PO WER VI	2 084 185,86

"AKTYWIZACJA OSÓB POWYŻEJ 30 ROKU ŻYCIA W POWIECIE ŚWIDNICKIM (VII)"

Działanie 9.2 RPO WL w 2022 roku

Staże	752 956,30
Szkolenia	289 781,28
Doposażenie stanowiska pracy	381 814,77
Prace interwencyjne	275 350,88
Dotacje na działalność gospodarczą	246 844,28
RAZEM RPO WL VII	1 946 747,51

KRAJOWY FUNDUSZ SZKOLENIOWY

w 2022 roku

Koszty szkoleń KFS	479 931,38
Promocja KFS	6 500,00
RAZEM KFS	486 431,38

WYDATKI FAKULTATYWNE

w 2022 roku

Koszty opracowania i rozpowszechniania informacji zawodowej	6 090,94
Koszty opracowania, wydawania lub rozpowszechniania informacji	26 547,75
Koszty wezwań, zawiadomień	89 287,95
Informatyka	166 012,39
Koszty szkolenia pracowników	90 594,76
Koszty refundacji dodatków do wynagrodzeń	90 269,35
Koszty postępowania sądowego	1 459,06
Koszty zarządzania projektem EFS	0,00
Szkolenie Powiatowej Rady Rynku Pracy	35 440,00
RAZEM WYDATKI FAKULTATYWNE	505 702,20

**WYDATKI FUNDUSZU PRACY NA AKTYWNE FORMY
w 2022 roku**

Szkolenia	115 562,09
Prace interwencyjne	263 541,00
Roboty publiczne	223 844,58
Koszty dojazdu	27 563,50
Jednorazowe środki na działalność	688 978,22
Doposażenie stanowiska pracy	119 548,35
Studia podyplomowe	103 475,15
Stáže	1 315 993,04
Dofinansowanie wynagrodzeń 50+	114 104,54
Bon szkoleniowy	32 354,90
Bon na zasiedlenie	117 600,00
Refundacja składek spółdzielnie socjalne	40 961,46
Postępowanie nostryfikacyjne	3 205,00
Program Regionalny „Drogi-Mosty-Rzeki VI”	161 130,75
RAZEM	3 327 862,58

**WYDATKI Z BUDŻETU JEDNOSTKI
w 2022 roku**

DZIAŁ 853
ROZDZIAŁ 85333

Wydatki osobowe niezaliczane do wynagrodzeń	1 879,60
§ 4010 wynagrodzenia osobowe	2 190 576,50
§ 4040 dodatkowe wynagrodzenie roczne	156 363,60
§ 4110 składki społeczne	371 052,00
§ 4120 składki na fundusz pracy	40 000,00
§ 4170 wynagrodzenia bezosobowe	7 953,70
Razem wydatki na wynagrodzenia	2 765 945,80
Wydatki na realizację zadań statutowych	245 128,19
RAZEM WYDATKI DZIAŁ 853	3 012 953,59
DZIAŁ 851 ROZDZIAŁ 85156	
Składka zdrowotna za bezrobotnych bez prawa do zasiłku	2 092 152,70

Na koniec 2022 roku zatrudnionych było 50 osób, w tym 1 osoba na urlopie macierzyńskim, 1 osoba na urlopie rodzicielskim, 4 osoby na urlopie bezpłatnym, 1 osoba na świadczeniu rehabilitacyjnym, 4 osoby na zastępstwo.

W przeliczeniu na pełne etaty: 49,25 etatów.

W 2022 roku zawarto 1 umowę zlecenie o świadczenie usług BHP.

Nie zawarto żadnej umowy zlecenia z pracownikiem PUP w Świdniku.

W ramach wydatków na realizację zadań statutowych poniesiono następujące koszty:

- ▶ wydatki § 4210 kwota **34.534,72 zł** m.in. na zakup materiałów biurowych, zakup paliwa do samochodu służbowego, zakup środków czystości, zakup wyposażenia biura;
- ▶ wydatki § 4260 kwota **29.491,16 zł** opłata za energię elektryczną, centralne ogrzewanie i zużytą wodę;
- ▶ wydatki § 4270 kwota **2.061,69 zł** naprawa urządzeń biurowych, naprawa samochodu służbowego;
- ▶ wydatki § 4280 kwota **2.890,00 zł** badania lekarskie pracowników urzędu,
- ▶ wydatki § 4300 kwota **59.003,19 zł** m.in. obsługa prawna urzędu, opłata za przechowywanie dokumentów, opłata za obsługę kasy zapomogowo-pożyczkowej, wywóz odpadów komunalnych, inne usługi;
- ▶ wydatki § 4360 kwota **7.438,25 zł** opłaty za telefony stacjonarne i komórkowe,
- ▶ wydatki § 4410 kwota **130,60 zł** podróże służbowe pracowników urzędu,
- ▶ wydatki § 4430 kwota **1.957,00 zł** ubezpieczenie mienia;
- ▶ wydatki § 4440 kwota **84.910,73 zł** odpis na ZFŚS,
- ▶ wydatki § 4480 kwota **4.728,00 zł** podatek od nieruchomości,
- ▶ wydatki § 4610 kwota **7.200,00 zł** koszty zastępstwa prawnego,,
- ▶ wydatki § 4700 kwota **4.164,00 zł** koszty szkoleń pracowników urzędu,
- ▶ wydatki § 4710 kwota **6.618,85 zł** koszty składki na Pracownicze Plany Kapitałowe w części finansowanej przez pracodawcę (1,5%)

**DOCHODY ZREALIZOWANE
w 2022 roku**

§ 0620	Opłata za wydanie zezwolenia na pracę sezonową cudzoziemca (50% wpłaty)	1 020,00
§ 0690	Opłata za wydanie oświadczenia o powierzeniu wykonywania pracy cudzoziemcowi (50% wpłaty)	5 835,00
§ 0920	Odsetki od środków na rachunkach bankowych	4 437,57
§ 2170	Wpływy z FP – refundacja dodatków do wynagrodzeń z FP	90 269,35
§ 0630	Wpływy z FP – koszty zastępstwa prawnego	7 200,00
§ 0870	Sprzedaż środka trwałego	700,00
	RAZEM DOCHODY	109 461,92

Wszystkie dochody zostały przekazane do Starostwa Powiatowego w Świdniku.