

Powiatowy Urząd Pracy



# Mławski Świat Pracy

## Kwartalnik



Przepracuj  
to z nami!

MŁODZI U PROGU KARIERY



50+



Egzemplarz bezpłatny  
Lipiec 2022/38  
ISSN 2300-4002



<https://mlawa.praca.gov.pl/pomocdlaukrainy>

Biuletyn Informacyjny Powiatowego Urzędu Pracy w Mławie  
[mlawa.praca.gov.pl](http://mlawa.praca.gov.pl)



## Drodzy Czytelnicy!

Z myślą o mławskich absolwentach i ich potrzebach od 5 lat realizujemy program *Młodzi u progu kariery*. Głównym celem programu jest niwelowanie dylematów młodzieży związanych z wyborem zawodu i kierunku kształcenia. W tym numerze Kwartalnika przedstawiamy podsumowanie naszych działań w tym zakresie. Zachęcam lokalną i mławską młodzież do śledzenia tych działań oraz korzystania z naszej oferty wsparcia w wyborze swojej przyszłości zawodowej. Dodatkowym wsparciem w tym trudnym dla młodzieży zakresie jakim jest wybór szkoły, czy zawodu jest nasz cykl informacji *Encyklopedia zawodów*, w której można znaleźć nie tylko opis zawodów, ale także zasady uzyskiwania kwalifikacji oraz informację o zapotrzebowaniu na zawody współczesnego rynku pracy.

Wychodząc naprzeciw pracodawcom, którzy oferują miejsca pracy dla osób powyżej 50 roku życia, w tym roku rozpoczęliśmy realizację zupełnie nowych form wsparcia w zatrudnieniu. Proponujemy dofinansowanie do wynagrodzenia oraz wsparcie w ramach prac interwencyjnych za zatrudnienie skierowanego bezrobotnego w wieku 50+.

Od lat niewielki odsetek w rejestrze urzędu pracy stanowią osoby *poszukujące pracy*. Dlatego kierujemy uwagę na status osoby „poszukującej pracy”. Poprzez kampanię promocyjną chcemy popularyzować informację o tym kto może uzyskać status osoby poszukującej pracy i jakie przywileje nabywa w ramach tego statusu. Zapraszam wszystkich zainteresowanych do kontaktu i współpracy.



[mlawa.praca.gov.pl](http://mlawa.praca.gov.pl)

*Witold Feranowski*

Dyrektor Powiatowego Urzędu Pracy  
w Mławie

## Spis treści

SŁOWO WSTĘPNE .....	2
RYNEK PRACY W POWIECIE MŁAWSKIM .....	3
NIEWYKORZYSTANY POTENCJAŁ - PRACOWNICY 50+ .....	4
MŁODZI U PROGU KARIERY .....	5
ŻEBY ZMIANA BYŁA PRZYGODĄ .....	6
KOMPETENCJE SUKCESEM FIRMY .....	7
OBYWATELE UKRAINY NA MŁAWSKIM RUNKU PRACY .....	8
KAŻDY MOŻE SIĘ ZAREJESTROWAĆ .....	9
RAZEM MOŻEMY WIĘCEJ .....	10-11
WŁASNY BIZNES SZANSĄ DLA MŁODYCH/ AKTYWNI MŁODZI POWIATU MŁAWSKIEGO .....	11
PRACOWNICY 50+ - NOWE FORMY WSPARCIA .....	12
URZĄD PRZYJAZNY 2022 .....	12

Wydawca: Powiatowy Urząd Pracy w Mławie, ul. Wyspiańskiego 7, 06-500 Mława tel. 23 654-52-85, 23 654-34-01, 23 655-19-96

Redaktor prowadzący: Anna Czaplicka, [anna.czaplicka@pup.mlawa.pl](mailto:anna.czaplicka@pup.mlawa.pl)

Materiały do numeru przygotowali: Pracownicy Powiatowego Urzędu Pracy w Mławie

Grafika: [www.pixabay.com](http://www.pixabay.com)

Adres redakcyjny: Powiatowy Urząd Pracy w Mławie, 06-500 Mława ul. Wyspiańskiego 7

tel. 23 654 44 08 [mlawa.praca.gov.pl](http://mlawa.praca.gov.pl)

Wydawnictwo bezpłatne. Nakład- 500 egz. Druk: Drukarnia J.J. Maciejewscy. Adres: ul. Gdańska 1, 06-300 Przasnysz

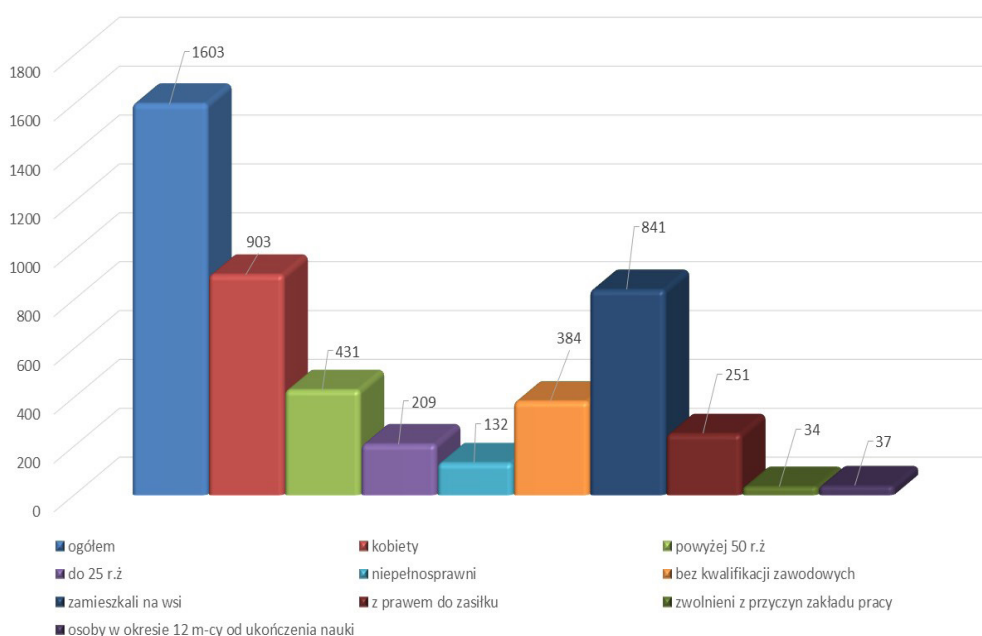
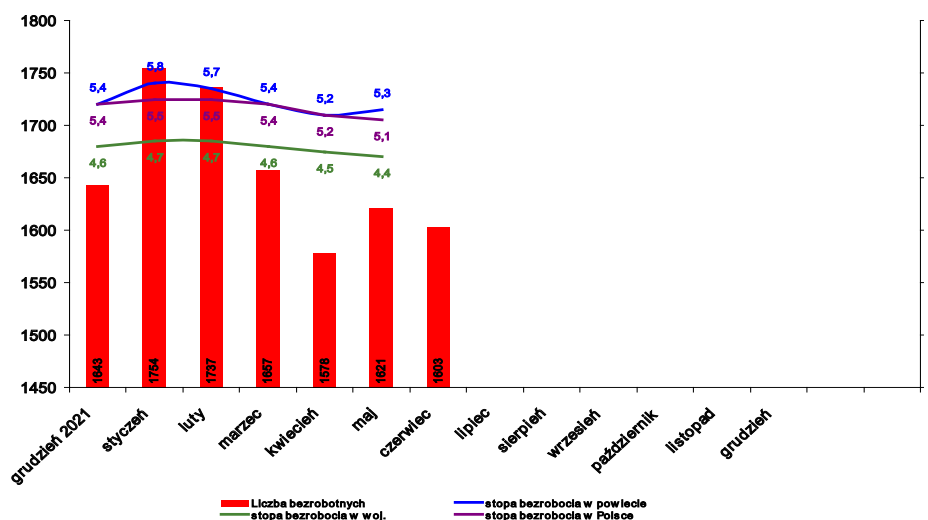
Wykorzystywanie danych statystycznych oraz przedruki kwartalnika dozwolone wyłącznie za podaniem źródła

Wszystkie numery Kwartalnika "Mławski Świat Pracy" dostępne są na stronie [mlawa.praca.gov.pl](http://mlawa.praca.gov.pl)

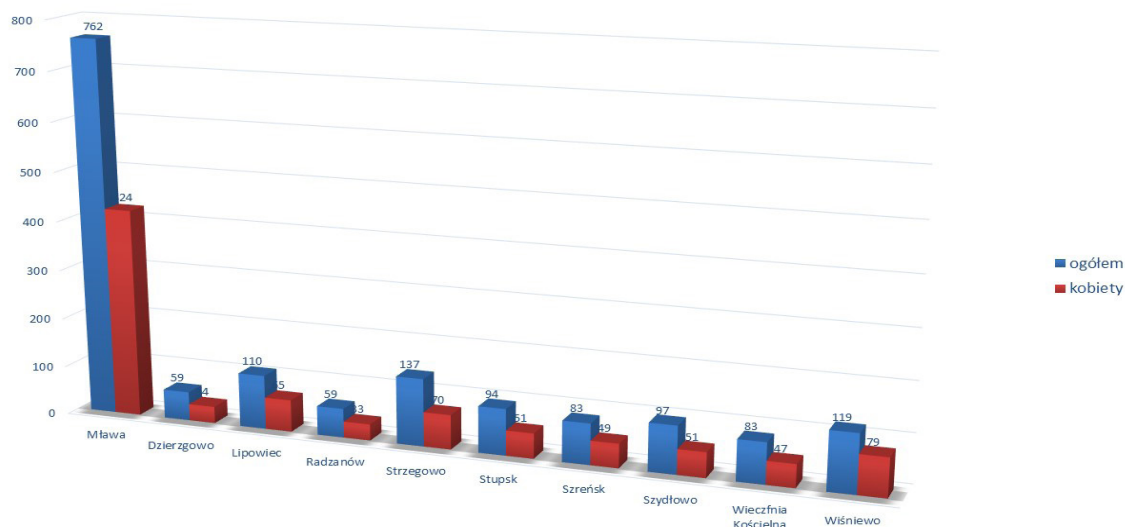
# Rynek pracy w powiecie mławskim

## Struktura osób bezrobotnych na dzień 30 czerwca 2022 roku

Źródło danych: Powiatowy Urząd Pracy w Mławie



Osoby zarejestrowane z podziałem na gminy - stan na 30.06.2022r.



Opracowanie: Oktawian Bińkiewicz

## NIEWYKORZYSTANY POTENCJAŁ - PRACOWNICY 50+

Zajmiemy się dziś zagadnieniem aktywności zawodowej osób bezrobotnych powyżej 50 roku życia. Proces starzenia się społeczeństwa, ściśle związany ze zmianami demograficznymi w naszym kraju, od lat jest punktem wyjścia do dyskusji na temat możliwości zatrudnieniowych osób starszych. Sytuacja ta wpływa także na zmianę tendencji w zatrudnianiu głównie młodych pracowników, co daje szansę na zwiększenie udziału osób w wieku 50 lat i więcej w rynku pracy. Wyniki Badania Aktywności Ekonomicznej Ludności (BAEL) w 2020 roku potwierdzają ten kierunek zmian - wzrost liczby aktywnych zawodowo osób 50+ względem 2019 r. do 33,7% (o 0,3 p. p.). Wciąż jednak zachodzące zmiany nie przybierają zadowalającego tempa. Analizując wskaźnik zatrudnienia tej grupy osób według płci, to zdecydowaną przewagę mają mężczyźni - 42%.

W dobie ciągłych braków kadrowych, występujących w różnych branżach, dotyczących zarówno lokalne rynki pracy jak i rynek krajowy. Może warto zwrócić się ku osobom bezrobotnym w wieku powyżej 50 lat i wykorzystać ich potencjał, zwłaszcza przy pracach niewymagających nowoczesnych kwalifikacji i umiejętności. Oczywiście nie musi być to regułą - osoby te często posiadają bogate doświadczenie zawodowe, które z odpowiednim wprowadzeniem może być z powodzeniem wykorzystane na współczesnym rynku pracy. Nie zapominajmy także, że wiek jest jedynie barierą stereotypowego podejścia do osób starszych jako nieprzydatnych zawodowo czy też bez odpowiednich kwalifikacji. Z naszej analizy wynika, że pracodawcy z wcześniejszymi doświadczeniami w zatrudnianiu osób młodych prosto po szkole, sami zmieniali zdanie na temat przyjmowania do pracy osób w „nieatrakcyjnym” rynkowo wieku i zwracali się ku tym, którzy nie byli brani do tej pory pod uwagę. Oczywiście zmiana podejścia do pracownika najszybciej przychodzi poprzez własne doświadczenia, jednak warto przemyśleć je już na etapie poszukiwania chętnych do pracy. Tym bardziej w czasie, gdy rynek generuje zwiększające się potrzeby zasobów pracy.

Na koniec 2021 roku w tutejszym Urzędzie Pracy zarejestrowanych było 462 bezrobotnych powyżej 50 roku życia, tj. prawie 1/3 ogółu wszystkich naszych klientów. W tej grupie wyraźnie przeważali mężczyźni - było ich 63,2%. Jest to jedyna grupa bezrobotnych, w której odnotowaliśmy tak dużą przewagę między mężczyznami a kobietami. Jest to



sygnał dla przedsiębiorców działających w branżach wymagających męskich predyspozycji. Jest to także informacja o potencjalnych kandydatach do pracy, wobec której w dzisiejszych czasach nie można przejść już obojętnie.

Pierwsze wrażenie dotyczące poziomu wykształcenia osób 50+ może być odczytane jako przeszkoda w podejmowaniu pracy, bo  $\frac{3}{4}$  z nich ma wykształcenie nie wyższe niż zawodowe, czyli jak na dzisiejsze czasy dość niskie. Jednak w porównaniu z grupą do 30 roku życia, w której taki poziom prezentuje ponad 1/3 tych osób, można spojrzeć na te dane z innej strony. Szkoły zawodowe działające przed latami prezentowały inny prestiż, zakres uczenia oraz kształciły w zawodach, w których aktualnie nie realizuje się nauki. To zdecydowanie zaleta, przemawiająca na korzyść osób kształcących się w dawnym systemie. Nie bez znaczenia pozostaje ten fakt w przypadku zawodów rzemieślniczych czy też deficytowych. Pod względem doświadczenia zawodowego ponad połowa osób wykazuje się stażem pracy od 10 lat i więcej (najwięcej bezrobotnych ze stażem 20-30 lat - 22,3%).

Złożoność tej grupy oraz stereotypowe patrzenie wyłącznie przez pryzmat wieku, ogranicza możliwości powrotu do aktywności zawodowej. Warto zwrócić uwagę, że te grupę tworzą zarówno ci, którzy zbliżają się do wieku emerytalnego jak i osoby, które dopiero co zakwalifikowali się do niej wiekowo. Osoby w wieku powyżej 50 lat z pewnością mają wiele do zaoferowania na rynku pracy. Potwierdzają to zmiany powoli zachodzące na polskim rynku pracy, poparte wspomnianymi na początku artykułu badaniami.

Opracowanie: Aleksandra Marek

# MŁODZI U PROGU KARIERY ZAWODOWEJ



Właśnie zakończył się kolejny rok szkolny, przed uczniami okres wakacyjnego wypoczynku. Dla nas to czas na ewaluację dotychczasowych działań związanych z realizacją programu *Młodzi u progu kariery*.

Po pandemicznym 2020 i 2021 roku sytuacja na rynku pracy zaczyna się stabilizować. Wiele osób zastanawia się więc, jak będzie on wyglądać w 2022 i 2023 roku? Bezrobocie w Polsce utrzymuje się obecnie na poziomie 5,1%. Jest to skutek zeszłorocznej pandemii koronawirusa, która w szczytowym momencie spowodowała, że odsetek ludzi bez zatrudnienia wyniósł nawet 6,5%. Obecnie rynek pracy w Polsce powoli wraca do stanu sprzed pandemii. Zgodnie z wcześniejszymi prognozami bezrobocie ciągle maleje, ale zapotrzebowanie na fachowców rośnie.

**Jak w tej sytuacji dokonać właściwego wyboru zawodu, szkoły? Czy wybrać szkołę branżową I stopnia, technikum czy liceum? Czym się kierować przy podejmowaniu tej decyzji? Gdzie szukać informacji?**

Część odpowiedzi na powyższe pytania młodzież znajdzie w trakcie zajęć szkolnych z poradnictwa zawodowego czy przedsiębiorczości. W uzyskaniu odpowiedzi na pozostałe pytania pomagają uzyskać pracownicy naszego Urzędu. W drugim semestrze 2021/2022 roku nasi doradcy przeprowadzili zajęcia z 198 uczniami ostatnich klas szkół podstawowych i ponadpodstawowych. W trakcie tych zajęć uczniowie mogli określić swoje predyspozycje zawodowe i zainteresowania, zapoznać się z sytuacją panującą zarówno na lokalnym jak i krajowym rynku pracy, dowiedzieć się na jakie zawody i kwalifikacje będzie zapotrzebowanie. Podczas spotkań z uczniami szkół ponadgimnazjalnych omawiano między innymi wymagania pracodawców względem kandydatów do pracy oraz metody poszukiwania pracy.



Wirtualne Targi Edukacyjne

W kwietniu br. odbyły się Wirtualne Targi Edukacyjne – Rekrutacja 2022/2023. Na stronie internetowej naszego urzędu [mlawa.praca.gov.pl](http://mlawa.praca.gov.pl), zostały zamieszczone materiały i filmy informujące: jakie szkoły ponadpodstawowe funkcjonują na terenie naszego powiatu, jaki zawód można zdobyć wybierając daną szkołę, o jakim profilu wybrać klasę w liceum ogólnokształcącym, aby po latach dostać się na wymarzone studia, o zasadach rekrutacji, obowiązujących kandydatów do szkół w 2022/2023 roku, o nowo powstałych kierunkach kształcenia oraz jakie zainteresowania można rozwijać w poszczególnych szkołach.

W maju rozpoczęliśmy cykl artykułów - Encyklopedia zawodów, w których prezentujemy niezbędne informacje o zawodach min.: co robi osoba wykonująca dany zawód, jakie ma zadania oraz jakie wykonuje czynności zawodowe, w jakich warunkach wykonuje pracę, ze względu na stan zdrowia kto nie powinien wykonywać danego zawodu, jakie trzeba mieć wykształcenie, kwalifikacje i uprawnienia oraz jakie są szanse na znalezienie pracy? Dotychczas prezentowaliśmy zawody dekarz i hydraulik obydwa zawody należą do branży budowlanej. Osoby posiadające kwalifikacje w tych zawodach są bardzo poszukiwane na rynku pracy.

Omówiliśmy zawody regulowane, do których wykonywania konieczne jest posiadanie konkretnych dyplomów, zdanie specjalnych egzaminów, np. państwowych, lub zarejestrowanie się w organizacji zawodowej. Najwięcej zawodów regulowanych w Unii Europejskiej jest w Polsce, bo aż 361 profesji. Wśród nich znajdują się między innymi: zawody medyczne (lekarze, stomatolodzy, pielęgniarki, położne, ratownicy, ortopedzi), prawnicy, specjaliści budownictwa (architekci, inspektorzy nadzoru budowlanego), kierowcy, operatorzy wózków widłowych, suwnicowcy, motorniczy, maszyniści, nauczyciele, psychologowie, logopedzi, doradcy podatkowi, zawody mundurowe również detektywi i pracownicy ochrony. Pełną listę tych zawodów można znaleźć pod adresem: [www.ec.europa.eu](http://www.ec.europa.eu).

Do wyżej wymienionej grupy zawodów należy biegły rewident. Osoba wykonująca ten zawód musi posiadać nie tylko odpowiednie kwalifikacje, ale także wiedzę z wielu dziedzin i nieposzlakowaną opinię. Jej zadaniem jest przeanalizowanie dokumentów finansowych- ksiąg rachunkowych i sprawdzenie, czy ich zapisy są zgodne ze stanem faktycznym. Zawodem regulowanym jest również diagnosta samochodowy. To osoba odpowiedzialna za weryfikację stanu technicznego pojazdów osobowych, ciężarowych, dostawczych i nie tylko, które dopuszczone zostały do ruchu drogowego. Do jego kompetencji należy m.in. ocena techniczna poszczególnych układów.

W następnym artykule z cyklu Encyklopedia zawodów omówimy zawody przyszłości. Zapraszamy do śledzenia strony internetowej Powiatowego Urzędu Pracy w Mławie oraz do korzystania z naszych usług. Zapraszamy do współpracy uczniów i ich rodziców, pedagogów szkolnych oraz pozostałych zainteresowanych. Nasze usługi świadczymy w formie indywidualnej i grupowej. Zajęcia grupowe mogą odbywać się zarówno w szkołach jak i w siedzibie Urzędu. Zainteresowane osoby prosimy o kontakt telefoniczny z Doradcą zawodowym- Beatą Jakubowską pod numerem telefonu: 23 654 39 18 Zapraszamy.

Opracowanie: Beata Jakubowska

# ŻEBY ZMIANA BYŁA PRZYGODĄ

**Piątkowe sesje coachingowe** – wznawiamy autorski projekt pod nazwą:

## „Żeby zmiana była przygodą”

Powiatowy Urząd Pracy w Mławie zaprasza wszystkich swoich klientów na piątkowe sesje coachingowe w ramach projektu wewnętrznego, który będziemy realizować cyklicznie.

Piątkowe sesje coachingowe to cykl cotygodniowych sesji grupowych, w których uczestnicy korzystają z nowoczesnych narzędzi coachingowych.

W 2021 roku w projekcie wzięły udział 53 osoby, które miały możliwość skorzystania z profesjonalnych grupowych sesji coachingowych. Łącznie odbyło się 13 sesji, których uczestnicy korzystali z nowoczesnych narzędzi wsparcia w określeniu własnych preferencji i celów zawodowych.

Uczestnicy projektu poznają specyfikę pracy w ramach grupowych sesji coachingowych, wykonując konkretne zadania. Ćwiczenia zainicjowane w ramach sesji sprzyjają odkrywaniu własnego potencjału, zrozumieniu własnej sytuacji życiowej i zawodowej oraz wyznaczaniu celów zawodowych, po uprzednim uświadomieniu sobie własnych przekonań oraz ich wpływu na sposób życia, poziom satysfakcji i dokonywane wcześniej wybory. Zadania wykonywane podczas sesji dają możliwość spojrzenia na swoje życie „z lotu ptaka”, zatrzymania się i refleksji nad postrzeganiem otaczającego świata i siebie, a co za tym idzie uzyskania szerszej perspektywy w życiu zawodowym. Dzielenie się przez uczestników własnymi doświadczeniami i spostrzeżeniami sprawia, że praca grupowa prowadzi do pożądanych efektów, często w szybszym tempie niż indywidualna. Wszystko zależy od preferencji klienta. Proponujemy zarówno sesje indywidualne, jak i grupowe, ale możliwość skonfrontowania swojego sposobu widzenia rzeczywistości oraz własnych obaw z innymi uczestnikami sesji w mobilizującej atmosferze akceptacji, daje klientom duże wsparcie i potrzebną motywację do zmiany. Zmiany, którą będą sami planować i przeprowadzać w swoim życiu, i która mimo całego włożonego w nią wysiłku staje się przygodą. Jest to proces, który wymaga czasu, cierpliwości i konsekwencji, dlatego zapraszamy wszystkich zainteresowanych do korzystania ze wsparcia coacha.

## **Czym się zajmiemy? – głównie poszukiwaniem skarbów, czyli zasobów!**

Nauczymy się w jaki sposób podtrzymywać motywację i gdzie jej szukać?

Odpowiemy sobie na pytania czym są: cel, sposób, efekt, rezultat, potencjał i przekonania oraz co je łączy?

Sprawimy, żeby zmiana była przygodą. Przygodą odkrywania skarbów, to znaczy:

- szans, jakie niesie ze sobą zmiana,
- własnego potencjału,
- odwagi, która drzemie w ciekawości świata.

## **Kiedy?**

Wystartowaliśmy w **piątek 03.06.2022** roku.

Następnie w kolejne piątki tj. 15.07.2022 godzinie 10.00. O kolejnych terminach będziemy informować na bieżąco.

## **Dla kogo?**

Jest to projekt dla:

- wszystkich, którzy są zainteresowani rozwojem (osobistym, zawodowym),
- każdego, kto chce w sposób najbardziej efektywny osiągnąć swoje cele omijając ewentualne przeszkody zewnętrzne i wewnętrzne lub skutecznie się z nimi konfrontując.

Ale też dla:

- wszystkich, którzy nie bardzo wierzą, że uda im się zrealizować swoje plany zawodowe i osobiste,
- każdego, komu chociaż raz w życiu nie udało się dotrzymać noworocznego postanowienia.

Wystarczy się zarejestrować w Powiatowym Urzędzie Pracy w Mławie jako osoba bezrobotna. Osoby pracujące mogą się rejestrować jako poszukujący pracy.

## **Co oferujemy?**

Pozytywną atmosferę zachęcającą do autoekspresji.

Spersonalizowaną ofertę i indywidualne podejście do każdego klienta.

Dużą dawkę pozytywnej energii.

Nowoczesne klimatyzowane sale.

Wiedzę i umiejętności coacha z dyplomem Szkoły Głównej Handlowej w Warszawie.

**Zapraszam – Ilona Sychocka**

ilonasychocka@pup.mlawa.pl, tel. 23 654 34 01 lub 23 655 19 96



# KOMPETENCJE SUKCESEM FIRMY



## Erasmus+



20 maja br. w siedzibie Urzędu odbyła się Konferencja „Kompetencje sukcesem firmy” podsumowująca realizację projektu finansowanego z Programu ERASMUS+ Akcja 1 Mobilność edukacyjna- Mobilność kadry edukacji dorosłych. Celem projektu było m. in. poznanie metod i form pracy z osobami o niskich kompetencjach kluczowych. Zdobyć nowych inspiracji w ramach mobilności i współpracy europejskiej, które przyczynią się do opracowania lepszych metod pracy z klientami zarówno przedsiębiorcami jak i poszukującymi pracy.

Szanując czas naszych słuchaczy informacje na spotkaniu przekazywane są w pigułce, a uzupełnieniem ogólnych danych są rozmowy indywidualne.

Uczestnikom spotkania przedstawiliśmy również sytuację panującą na lokalnym rynku pracy – trochę statystyk. Chcemy by nasi klienci rozumieli nasze decyzje, które podejmujemy pisząc projekty i pozyskując środki, które mamy dla nich w dyspozycji.

Zaprezentowaliśmy aktualną ofertę usług i instrumentów jakie realizujemy. Omówiliśmy warunki ubiegania się o środki Krajowego Funduszu Szkoleniowego. Środki z tego Funduszu pracodawcy mogą przeznaczyć na kształcenie swoje lub swoich pracowników zarówno kompetencji podstawowych jak i zawodowych.

Na koniec spotkania poruszony został aktualnie istotny temat dotyczący zatrudniania cudzoziemców przez polskich pracodawców- przedstawiono zmiany w prawie. Swoją ofertę zaprezentowali również przedstawiciele Mazowieckiego Regionalnego Funduszu Pożyczkowego.

Po konferencji do dyspozycji uczestników byli specjaliści różnych jednostek: Urzędu Skarbowego, Zakładu Ubezpieczeń Społecznych, Mazowieckiego Regionalnego Funduszu Pożyczkowego oraz Mazowieckiej Jednostki Wdrażania Programów Unijnych Wydział Zamiejscowy w Ciechanowie i oczywiście Powiatowego Urzędu Pracy.

Pracodawcy wyrazili aprobatę dla naszych spotkań i chęć udziału w kolejnych. Zachęcamy do obserwacji strony Urzędu Pracy [mlawa.praca.gov.pl](http://mlawa.praca.gov.pl) to tu informujemy na bieżąco o wszystkich planowanych wydarzeniach. Chęć udziału można zgłosić do pracownika Urzędu wówczas to on poinformuje o planowanym spotkaniu.

Osoby do kontaktu:

Mariusz Kubiński - 23 655 19 96 w.319

Anna Czaplicka - 23 655 19 96 w.318

ZAPRASZAMY

Opracowanie: Beata Jakubowska

# OBYWATELE UKRAINY NA MŁAWSKIM RYNKU PRACY

Za nami już ponad 3 miesiące funkcjonowania Punktu kontaktowo- informacyjnego, działającego przy tut. Urzędzie. Jego powstanie było odpowiedzią w związku z masowym napływem cudzoziemców z Ukrainy na terytorium Polski. Jak sama nazwa wskazuje, z jednej strony działamy w celu umożliwiania kontaktu pracodawcom z potencjalnymi pracownikami, z drugiej strony jesteśmy źródłem informacji na temat zasad zatrudniania obywateli Ukrainy.



**Strategia naszego działania jest dwutorowa:**

BAZA  
CUDZOZIEMCÓW

Cudzoziemiec, który szuka pracy w powiecie mławskim wypełnia kwestionariusz osobowy, w którym określa jakiej pracy poszukuje, co potrafi, jakie ma wykształcenie i w jakim systemie chciałby pracować. Druk kwestionariusza jest dostępny w siedzibie naszego Urzędu, jak również w Centrum Obsługi Uchodźców Wojennych przy ulicy Leleweła 7 oraz w Urzędach Gmin. W przypadku, kiedy mamy odpowiednią propozycję pracy kontaktujemy się z kandydatami i przedstawiamy ofertę.

BAZA  
PRACODAWCÓW

Pracodawcy, którzy zgłaszają do nas zapotrzebowanie na pracownika uzyskują od nas pomoc w doborze kandydata, jak również w dopełnieniu formalności związanych z legalnym zatrudnieniem. Przedsiębiorcy mają również możliwość skorzystania ze wsparcia finansowego tj. prace interwencyjne czy roboty publiczne.



**Jakie są efekty?**

Przyjęliśmy ponad 300 kwestionariuszy osobowych cudzoziemców zainteresowanych pracą. W ramach działania punktu zorganizowaliśmy 7 spotkań rekrutacyjnych z udziałem pracodawców. Kierowaliśmy również na indywidualne rozmowy do firm. Według zgłoszonych do naszego Urzędu „powiadomień o powierzeniu wykonywania pracy obywatelom Ukrainy” w powiecie mławskim zostało zatrudnionych ponad 250 osób z obywatelstwem ukraińskim.



**Komu najtrudniej znaleźć pracę?**

Z rozmów z pracodawcami wiemy, że przeszkodą w podjęciu pracy wcale nie jest bariera językowa, gdyż do większości prostych prac nie jest wymagana biegła komunikacja. Inaczej jest w przypadku stanowisk związanych z bezpośrednią obsługą klientów czy pacjentów. W takiej sytuacji cudzoziemcy muszą zdobyć umiejętność komunikowania się w języku polskim, gdyż tego wymaga specyfika pracy.

Największą grupą osób przyjeżdżających z Ukrainy są kobiety z dziećmi, często kilkoma. Bariery w tym przypadku jest brak pomocy w sprawowaniu opieki. Przedszkola czy szkoły są otwarte od godziny 7:00 lub 8:00 natomiast praca w większości zakładów rozpoczyna się o godzinie 6:00, w związku z tym matki nie są w stanie podjąć pracy mimo szczerych chęci. Kolejnym czynnikiem utrudniającym znalezienie zatrudnienia są różnego rodzaju przeciwwskazania związane ze stanem zdrowia czy wiekiem. Niektóre osoby sygnalizowały, że nie mogą podjąć pracy w niskiej temperaturze. Inną przeszkodą jest brak dojazdu, co szczególnie dotyczy osób, które mieszkają poza Mławą.



Kontakt do Punktu kontaktowo- informacyjnego  
Anna Borkowska, Magdalena Dumińska tel. 789-044-820  
Mariusz Kupiński tel. 572-789-216

Opracowanie: Anna Borkowska





# KAŻDY MOŻE SIĘ ZAREJESTROWAĆ

Współpraca z urzędem pracy może przynieść wiele korzyści. Wachlarz usług, którym dysponuje mławski urząd pracy skierowany jest nie tylko do osób „bezrobotnych”, ale także do „poszukujących pracy”. To z jakich usług mogą skorzystać osoby zarejestrowane zależy od tego jaki mają status w urzędzie, oczekiwania i potrzeby. Wydawałoby się, że bezrobotna i poszukująca pracy to jedna i ta sama osoba, gdyż chcą lub szukają pracy. Jednakże z formalnego punktu widzenia różnice można dostrzec, gdy zaczniemy analizować jej sytuację na rynku pracy oraz ofertę urzędu pracy.

Z uwagi na powszechność statusu osoby „bezrobotnej”, kierujemy swoją uwagę na status „poszukującej pracy”.

**Osobą poszukującą pracy** zarejestrowaną w urzędzie pracy może być każdy, kto nie może uzyskać statusu osoby bezrobotnej, czyli:

- osoba będąca w zatrudnieniu, ale planująca zmienić pracę,
- emeryt, rencista,
- właściciel działalności gospodarczej,
- właściciel lub posiadacz samoistny lub zależny nieruchomości rolnej,
- osoba uzyskująca przychody podlegające opodatkowaniu podatkiem dochodowym z działów specjalnych produkcji rolnej,
- osoba uzyskująca miesięcznie przychód w wysokości przekraczającej połowę minimalnego wynagrodzenia za pracę,
- osoba pobierająca zasiłek stały na podstawie przepisów o pomocy społecznej,
- osoba podlegająca, na podstawie odrębnych przepisów, obowiązkowi

ubezpieczenia społecznego,

- osoba pobierająca zasiłek dla opiekuna na podstawie przepisów o ustaleniu i wypłacie zasiłku dla opiekunów.

Przywileje **osób poszukujących pracy** zarejestrowanych w urzędzie pracy:

- mają dostęp do ofert pracy zgłoszonych przez pracodawców do urzędu pracy,
- mogą skorzystać z pośrednictwa pracy, poradnictwa zawodowego, sesji z coachem, uczestniczyć w poradach grupowych,
- mogą skorzystać z indywidualnych konsultacji ze specjalistami innych jednostek (np. ZUS, PIP, US),
- osoby posiadające orzeczenie o niepełnosprawności mogą podjąć zatrudnienie lub działalność gospodarczą w ramach środków z Państwowego Funduszu Rehabilitacji Osób Niepełnosprawnych,
- mogą uczestniczyć w giełdach pracy, targach pracy, konferencjach...,
- mogą zarejestrować się w kilku urzędach co sprawi, że mają dostęp do szerszej oferty.

Poszukujący pracy mogą korzystać ze szkoleń- między innymi osoby:

- będące w wieku 45 + pozostająca w zatrudnieniu lub prowadząca działalność gospodarczą,
- zatrudnione, będące w okresie wypowiedzenia lub stosunku służbowym z przyczyn dotyczących zakładu pracy,
- podlegające ubezpieczeniu społecznemu rolników w pełnym zakresie na podstawie przepisów o ubezpieczeniu społecznym rolników jako **domownik lub małżonek rolnika** zamierzające podjąć zatrudnienie, inną pracę zarobkową lub działalność poza rolnictwem,
- cudzoziemcy posiadający zezwolenie na pobyt czasowy.

W przypadku jakichkolwiek pytań zapraszamy do kontaktu z pracownikami Urzędu: Martyna Pinczewska – Zygnerska 23 655 19 96 w. 302; Katarzyna Płoska 23 655 19 96 w. 303

**SZKOLENIA  
45+**

**PORADNICTWO  
ZAWODOWE**

**POŚREDNICTWO  
PRACY**

**COACHING**

**OFERTY  
PRACY**

**PFRON**

Opracowanie: Anna Czaplicka

# RAZEM MOŻEMY WIĘCEJ



Rozmowa z Panią Katarzyną Przybyszewską właścicielką firmy „KAMAR”.



Historia firmy „Kamar” zaczęła się pisać w 2020 roku, kiedy to Pani Katarzyna wzięła udział w programie „Kobieta w biznesie, kobietą sukcesu!” realizowanym przez mławski urząd pracy. W trakcie spotkań w urzędzie dowiedziała się między innymi o możliwości ubiegania się o środki na rozpoczęcie działalności gospodarczej. Wówczas umocnił się jej pomysł na własną firmę oraz, że jest to szansa na zmianę sytuacji zawodowej.

*Większość mojego życia spędzałam w pracy, którą nie do końca lubiłam. Jak sięgnę pamięcią to zawsze chciałam pracować na własny rachunek. - te myśli towarzyszyły Pani Katarzynie już od dłuższego czasu. Przyszedł więc taki dzień, kiedy powiedziała sobie albo teraz albo nigdy.*

Od ponad 1,5 roku prowadzi własny biznes, pod szyldem *Kuchnia Smaków*. Jest właścicielką firmy gastronomicznej, która zajmuje się usługami polegającymi na przygotowywaniu i dostarczaniu na zamówienie gotowych potraw pod wskazany adres. Ponadto prowadzi punkt sprzedaży, w którym klienci mogą nabyć gotowe produkty kulinarne. Serwuje obiady domowe, sałatki, potrawy z mięs, desery i koktajle.

## Obserwując Pani biznes chciałbym zapytać, czy ma Pani plany dotyczące rozwoju firmy?

Cały czas staramy się sprostać wymaganiom klienta. Aktualnie jesteśmy w trakcie przygotowania kolejnej oferty, aby nasi klienci mieli możliwość organizowania imprez z serwowanym przez nas jedzeniem. Każdy dzień, to nowe doświadczenia i inspiracje na nowe pomysły. Robimy wszystko, by nie stać w miejscu. W ciągu tych kilkunastu miesięcy nasza działalność zyskała grono stałych klientów. Myślę, że to dzięki temu, że cały czas staramy się wprowadzać do naszego menu nowe potrawy.

Dlatego liczba klientów cały czas rośnie. Bezcenną wartością na współczesnym rynku jest podnoszenie kwalifikacji. Jestem otwarta na rozwój siebie i moich pracowników. Planuję podnieść kwalifikacje, które pozwolą mi w naturalny sposób realizować nowe wyzwania.



## Jeśli cały czas jest Pani otwarta na nowe pomysły, to w związku z tym, czy planuje Pani zwiększać zatrudnienie, jeśli tak to, jakich pracowników Pani potrzebuje?

Tak, potrzebuję pracowników kuchni i obsługi klienta. Jestem przekonana, że zatrudnienie osób na tych stanowiskach usprawni i podniesie jakość moich usług.

## Jakie wsparcie do tej pory otrzymała Pani z rządu Pracy?

Zawsze mogłam skorzystać z wsparcia merytorycznego pracowników urzędu pracy, którzy daną sprawą się zajmowali. Jak już wspomniałam skorzystałam ze środków na rozpoczęcie działalności. Po roku prowadzenia firmy zaczęłam planować zwiększenie zatrudniania pracowników. Z uwagi na duże koszty z tym związane, złożyłam wniosek o wsparcie finansowe do mławskiego urzędu pracy. Otrzymałam pozytywną decyzję w sprawie zorganizowania „prac interwencyjnych” na 2 stanowiska pracy. Ponadto myślę nad podniesieniem swoich kwalifikacji oraz moich pracowników w ramach wsparcia finansowego jakim jest Krajowy Fundusz Szkoleniowego.

## Jak ocenia Pani nasze działania promujące aktywne formy przeciwdziałania bezrobociu skierowane do pracodawców?

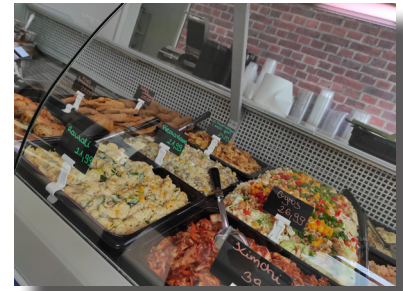
Wszystkie informacje, wskazówki i pomoc udzielane przez pracowników urzędu pracy oceniam na 5. Sporo jednak zależy od naszego zaangażowania i sprawności załatwiania spraw.

Z uwagi na ograniczenia spowodowane pandemią jeszcze nie miałam okazji uczestniczyć w spotkaniach dla przedsiębiorców organizowanych przez urząd pracy. Myślę jednak, że uda mi się to nadrobić.

### Czy zmieniła by Pani coś we współpracy z nami?

Uprościłabym procedury, zmniejszyłabym ilość formalności i możliwość załatwiania spraw on-line. Byłoby mi łatwiej z racji zaangażowania w pracę, ale i tak miałam i mam obok siebie Cudowne Kobiety, które pomagają mi na każdym kroku przy tworzeniu i prowadzeniu firmy, za co bardzo Dziękuję.

Dziękuję. Mariusz Kupiński



## WŁASNY BIZNES SZANSĄ DLA MŁODYCH/ AKTYWNI MŁODZI POWIATU MŁAWSKIEGO

Jesteś osobą do 29 roku życia? Chcesz otworzyć własną firmę? Powiatowy Urząd Pracy w Mławie może Ci to umożliwić. Od 01.04.2022r. rozpoczęliśmy realizację projektu pn. „Aktywni młodzi powiatu mławskiego” współfinansowanego ze środków Europejskiego Funduszu Społecznego, skierowanego do osób młodych do 29 roku życia. W ramach projektu pracodawcy mogą zorganizować prace interwencyjne dla 52 osób, natomiast 26 osoby bezrobotne mogą ubiegać się o jednorazowe środki na podjęcie działalności gospodarczej. Ponadto wszystkim uczestnikom projektu oferujemy wsparcie w postaci poradnictwa zawodowego oraz pośrednictwa pracy.

Założeniem projektu jest to, aby w trakcie jego trwania (od 01.04.2022 do 31.08.2023). zwiększyć możliwość zatrudnienia lub samozatrudnienia oraz jego utrzymania przez tzw. młodzież NEET- osoby młode do 29 roku życia, w szczególności osoby z niepełnosprawnościami, które:

- nie kształcą się, nie uczestniczą w kształceniu formalnym w trybie stacjonarym,
- nie szkolą się, nie uczestniczą w pozaszkolnych zajęciach mających na celu uzyskanie, uzupełnianie lub doskonalenie umiejętności i kwalifikacji zawodowych lub ogólnych potrzebnych do wykonywania pracy – nie brały udziału w tego typu formie aktywizacji finansowanej ze środków publicznych w okresie ostatnich 4 tygodni.

Zapraszamy osoby młode zainteresowane uruchomieniem własnej działalności gospodarczej, którym poza poradnictwem zawodowym oraz pośrednictwem pracy, oferujemy udział w pięciodniowym szkoleniu *ABC Przedsiębiorczości*. Podczas zajęć przyszli przedsiębiorcy będą mogli uzyskać wiele cennych wskazówek przydanych w późniejszym prowadzeniu firmy, co jest szczególnie istotne dla osób, które dopiero wchodzą na rynek pracy. Ponadto uczestnicy uzyskują pomoc i wsparcie związane z wypełnieniem wniosku o przyznanie dofinansowania na podjęcie działalności gospodarczej oraz zgromadzeniu niezbędnej dokumentacji, którą należy przedłożyć wraz z wnioskiem o udzielenie wsparcia. Efektem finalnym zajęć *ABC przedsiębiorczości* jest złożenie wniosku o dofinansowanie na podjęcie działalności gospodarczej.

Należy nadmienić, iż projekt „Aktywni młodzi powiatu mławskiego” nieco różni się od dotychczas realizowanych przez mławski urząd pracy. Wysokość dotacji o jaką mogą ubiegać się wnioskodawcy, tak jak w przypadku innych projektów realizowanych przez tut. Urząd, wynosi 24.000 zł, jednak w tym przypadku przyznawana kwota dofinansowania jest kwotą netto. Oznacza to, iż podatek VAT naliczony od planowanych zakupów w wartościach netto będzie stanowił wkład własny Wnioskodawcy i będzie musiał być poniesiony z własnych środków potencjalnego dotacjobiorcy. Zaletą tego założenia jest to, iż przyznając dofinansowanie osobie bezrobotnej w kwocie netto będzie mogła ona zakupić więcej wyposażenia firmy niż w przypadku otrzymania dofinansowania w kwocie brutto. Jednocześnie należy wziąć pod uwagę fakt, iż realizacja zakupów będzie związana z poniesieniem przez Wnioskodawców wkładu finansowego uzależnionego od stawek podatku VAT na poszczególne elementy wyposażenia firmy. Nie mniej jednak zaletą projektu stanowi wsparcie w zakresie poradnictwa zawodowego oraz pośrednictwa pracy, jak również zajęcia z podstawowych zagadnień z zakresu przedsiębiorczości.

Zachęcamy wszystkich zainteresowanych, zarówno pracodawców, jak i osoby bezrobotne do kontaktu z pracownikami Powiatowego Urzędu Pracy w Mławie w celu zgłoszenia się do uczestnictwa w projekcie.

Kontakt: pracodawcy – Pan Mariusz Kupiński – Pośrednik pracy tel. 23 654 54 08 wew. 319 lub 504 755 715; osoby bezrobotne – Pani Beata Jakubowska – Doradca zawodowy tel. 23 654 54 08 wew. 337.

**Nie zwlekaj! Skontaktuj się z nami już dzisiaj!**

Opracowanie: Marta Domzalska

# PRACOWNICY „50+” - NOWE FORMY WSPARCIA

O zaletach zatrudniania osób powyżej 50 roku można przeczytać w artykule z serii „Niewykorzystany potencjał- pracownicy 50+” na str. 4 Kwartalnika. Tym razem chcemy przybliżyć naszą ofertę wsparcia i dodatkowe atuty, którymi mogą być korzyści finansowe dla pracodawców zatrudniających dojrzałych pracowników.

Ponieważ potrzeby rynku pracy wciąż są niezaspokojone, postanowiliśmy wyjść z nową ofertą do pracodawców i osób bezrobotnych. W czerwcu br. uruchamiamy nabór wniosków na dwie nowe finansowe formy zachęcające do zatrudniania osób z grupy wiekowej 50 lat i więcej. Są to:

- **dofinansowanie wynagrodzenia za zatrudnienie skierowanego bezrobotnego, który ukończył 50 rok życia,**
- **prace interwencyjne organizowane dla bezrobotnych powyżej 50 roku życia.**

Obie formy są nowością w naszym Urzędzie, które wprowadziliśmy z myślą o firmach oferujących pracę dla tej grupy osób.

Ze szczegółowymi informacjami można zapoznać się na naszej stronie internetowej [mlawa.praca.gov.pl](http://mlawa.praca.gov.pl)

Skorzystanie z dofinansowania lub z prac interwencyjnych poprzedzone jest złożeniem kompletnych wniosków wraz z załącznikami (do ściągnięcia- w zakładce- „Dokumenty do pobrania” na naszej stronie internetowej [mlawa.praca.gov.pl](http://mlawa.praca.gov.pl)).

Osoby do kontaktu:

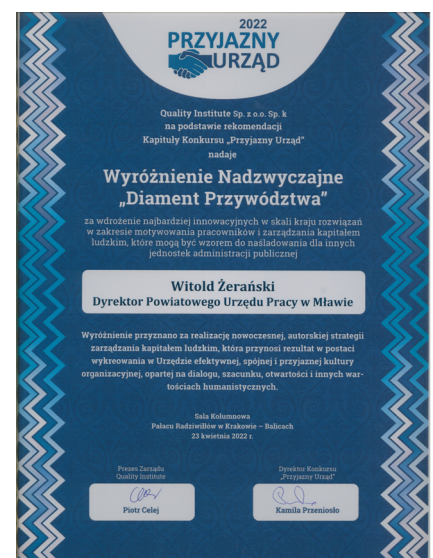
dofinansowanie wynagrodzenia- Aleksandra Marek- Kierownik CAZ, tel. 655 19 96 wew. 314

prace interwencyjne- Ewa Branczewska- specjalista ds. programów, tel. 655 19 96 wew. 313

Opracowanie: Aleksandra Marek



Już po raz 7 zostaliśmy zakwalifikowani do grona Laureatów Ogólnopolskiego Konkursu o Znak Jakości „Przyjazny Urząd”. Kapituła konkursu wyróżniła naszą „jakość obsługi klienta, profesjonalizm, nowoczesne podejście do zarządzania, uczciwość i rzetelność działania oraz innowacyjne rozwiązania w zakresie kultury pracy”. Jest nam bardzo miło, że nasze starania są widoczne. Dziękujemy.



Opracowanie: Anna Czaplicka